

INTEGROVANÁ VERZE DOKUMENTU

SMĚRNICE RADY

ze dne 18. prosince 1975

o sblížení právních předpisů členských států týkajících se kotevních úchyťů bezpečnostních pásů motorových vozidel

(76/115/EHS)

COUNCIL DIRECTIVE of 18 December 1975 on the approximation of the laws of the Member States relating to anchorages for motor vehicle safety belts
(76/115/EEC)

Zahrnuje změny, obsažené v těchto později vydaných směrnicích Rady/Komise k přizpůsobení směrnice Rady 76/115/EHS technickému pokroku:

81/575/EHS

82/318/EHS

90/629/EHS

96/38/ES

2005/41/ES

V tomto dokumentu jsou do příslušné základní směrnice integrovány překlady výše uvedených směrnic změnových. Dokument obsahuje pouze technické přílohy a ty podstatné části uváděných dokumentů, které jsou rozhodující pro jejich aplikaci ve státní správě ČR, ve schvalovacích a technických zkušebnách ČR, ve Stanicích technické kontroly a u výrobců motorových vozidel, jejich přípojných vozidel, systémů, konstrukčních částí a samostatných technických celků takových vozidel.

Do dokumentu nebyly zařazeny překlady těch částí preambulí jednotlivých směrnic, které jsou pro jejich aplikaci v ČR nepodstatné

Poznámka: V současných právních předpisech ČR se pro schvalování typu vozidel, jejich systémů, konstrukčních částí a samostatných technických celků podle mezinárodních technických předpisů užívá výrazu *homologace*. Jeho odvozenin se užívá i pro dokumenty, postupy a orgány se schvalováním spojené – *homologační orgány, homologační zkušebny, homologační dokumentace, žádost o homologaci typu, osvědčení o homologaci typu apod.*

Článek 1

Tato směrnice se týká kotevních úchyťů bezpečnostních pásů motorových vozidel určených pro dospělé cestující na sedadlech směřujících dopředu nebo dozadu.

Článek 2

Pro účely této směrnice se „vozidlem“ rozumí každé motorové vozidlo kategorií M a N, jak jsou definovány v příloze II A ke směrnici 70/156/EHS, určené k užívání na silnici, mající nejméně čtyři kola a nejvyšší konstrukční rychlost přesahující 25 km/h.

Vozidla kategorií M₂ a M₃ se rozdělují do tříd definovaných v oddíle 2 přílohy I směrnice Evropského parlamentu a Rady 2001/85/ES ze dne 20. listopadu 2001 o zvláštních ustanoveních pro vozidla používaná k přepravě osob, která mají více než osm sedadel kromě sedadla řidiče (*).

Přechodná ustanovení (směrnice 96/38/ES ze dne 17. června 1996)

Článek 2

1. Od 1. ledna 1997 nesmějí členské státy z důvodů týkajících se kotevních úchyťů bezpečnostních pásů:

- odmítnout pro typ udělení EHS schválení typu nebo udělení vnitrostátního schválení typu pro typ motorového vozidla nebo
- zakázat registraci, prodej nebo uvedení vozidel do provozu,

jestliže kotevní úchyty bezpečnostních pásů v tomto typu vozidla nebo v těchto vozidlech splňují požadavky směrnice 76/115/EHS ve znění této směrnice.

2. Od 1. října 1999 pro vozidla kategorie M₂ s maximální hmotností nepřesahující 3 500 kg a od 1. října 1997 pro všechna ostatní vozidla členské státy:

- již nesmějí udělit EHS schválení typu a
- mohou odmítnout udělení vnitrostátního schválení typu

pro typ vozidla z důvodů týkajících se kotevních úchyťů bezpečnostních pásů, jestliže nejsou splněny požadavky směrnice 76/115/EHS ve znění této směrnice.

3. Od 1. října 2001 pro vozidla kategorie M₂ s maximální hmotností nepřesahující 3 500 kg a od 1. října 1999 pro všechna ostatní vozidla kategorie M členské státy:

- nebudou pro účely čl. 7 odst. 1 směrnice 70/156/EHS považovat za platná prohlášení o shodě, které jsou dodávána podle ustanovení této směrnice s novými vozidly,
- mohou odmítnout registraci, prodej nebo uvedení do provozu nových vozidel, se kterými není dodáno prohlášení o shodě podle směrnice 70/156/EHS,

z důvodů týkajících se kotevních úchyťů bezpečnostních pásů, jestliže nejsou splněny požadavky směrnice 76/115/EHS ve znění této směrnice.

(*) Úř. věst. L 42, 13.2.2002, s. 1.

Článek 3

1. Do 31. prosince 1996 členské státy uvedou v účinnost zákony, právní předpisy a správní opatření nezbytné pro dosažení souladu s touto směrnicí a neprodleně o tom uvědomí Komisi.

Přechodná ustanovení (směrnice 2005/41/ES ze dne 30. září 2005)*Článek 3**Uplatňování*

1. Od 20. dubna 2006 nesmějí členské státy z důvodů týkajících se kotevních úchyťů bezpečnostních pásů, pokud splňují požadavky stanovené ve směrnici 76/115/EHS ve znění této směrnice:

- a) odmítnout udělit ES schválení typu anebo vnitrostátní schválení typu pro určitý typ vozidla,
- b) zakázat registraci nebo prodej nových vozidel nebo jejich uvedení do provozu.

2. Od 20. října 2006 z důvodů týkajících se kotevních úchyťů bezpečnostních pásů, pokud nesplňují požadavky stanovené ve směrnici 76/115/EHS ve znění této směrnice, členské státy u nových vozidel:

- a) již nesmějí udělit ES schválení typu,
- b) odmítnou udělit vnitrostátní schválení typu.

3. Od 20. října 2007 z důvodů týkajících se kotevních úchyťů bezpečnostních pásů, pokud nesplňují požadavky stanovené ve směrnici 76/115/EHS ve znění této směrnice, členské státy:

- a) považují prohlášení o shodě doprovázející nová vozidla za neplatná pro účely čl. 7 odst. 1 směrnice 70/156/EHS,
- b) odmítnou registraci nebo prodej nových vozidel nebo jejich uvedení do provozu, kromě případů, kdy se použije čl. 8 odst. 2 směrnice 70/156/EHS.

*Článek 4**Provedení*

1. Členské státy přijmou a zveřejní právní a správní předpisy nezbytné pro dosažení souladu s touto směrnicí do 20. dubna 2006. Neprodleně o nich uvědomí Komisi.

2. Použijí tyto předpisy ode dne 21. dubna 2006.

SEZNAM PŘÍLOH

- PŘÍLOHA I: Definice, žádost o EHS schválení typu, udělení EHS schválení typu, specifikace, zkoušky, shodnost výroby, návod
Dodatek 1: Minimální počet kotevních úchytů
Dodatek 2: Umístění dolních kotevních úchytů, požadavky na úhly
Dodatek 3: Informační dokument
Dodatek 4: Certifikát schválení typu
- PŘÍLOHA II: Umístění účinných kotevních úchytů bezpečnostních pásů
- PŘÍLOHA III: Napínací přípravek

PŘÍLOHA I
DEFINICE, ŽÁDOST O EHS SCHVÁLENÍ TYPU, EHS SCHVÁLENÍ TYPU,
SPECIFIKACE, ZKOUŠKY, SHODNOST VÝROBY, NÁVODY

1. DEFINICE

Pro účely této směrnice:

- 1.1 „*typem vozidla*“ z hlediska úchytů bezpečnostních pásů se rozumějí motorová vozidla, mezi nimiž není podstatný rozdíl zejména z hlediska rozměrů, tvaru a materiálů součástí nosné konstrukce vozidla nebo sedadla nebo jiné části vozidla, k nimž jsou kotevní úchyty připevněny;
- 1.2 „*kotevními úchyty bezpečnostního pásu*“ se rozumějí součásti nosné konstrukce vozidla nebo sedadla nebo ostatních součástí vozidla, k nimž musí být pásy připevněny;
- 1.3 „*bezpečnostním pásem*“ (nebo „*pásem*“) se rozumí souprava popruhů s uzavírací sponou, seřizovacím zařízením a díly uchycení, která může být uchycena k vnitřku vozidla a je konstruována takovým způsobem, aby snížila riziko zranění jeho uživatele v případě srážky nebo prudkého zpomalení vozidla tím, že omezí možnosti pohybu těla uživatele. Tato souprava se označuje všeobecně jako „souprava bezpečnostního pásu“. Tento termín zahrnuje rovněž všechna zařízení pro pohlcování energie nebo zpětné navíjení pásu;
- 1.4 „*vodítkem popruhu*“ se rozumí zařízení, které mění polohu popruhu vůči uživateli soupravy pásů;
- 1.5 „*účinným kotevním úchytem*“ se rozumí bod užívaný obvykle v souladu s bodem 4.4 stanovení úhlu každé části bezpečnostního pásu vzhledem k jeho uživateli, tj. bod, v němž je nutno připevnit popruh, aby se dosáhlo stejné polohy jako při užívání pásu, a který může, ale nemusí být skutečným kotevním úchytem pásu podle tvarového uspořádání upevňovacích součástí pásu a jejich připevnění ke kotevnímu úchytu, například v případě:
- 1.5.1 když má bezpečnostní pás tuhou část, která se připevňuje k dolnímu kotevnímu úchytu a je buď pevná, nebo se může volně otáčet, je účinným kotevním úchytem pásu při jakékoli poloze seřízení sedadla bod, kde je popruh připevněn k této části;
- 1.5.2 když se užívá k vedení popruhu na nosné konstrukci vozidla nebo sedadla vodítko popruhu, považuje se za účinný kotevní úchyt pásu střed hrany tohoto vodítka v místě, kde popruh vychází z vodítka na straně uživatele pásu; popruh mezi účinným kotevním úchytem a uživatelem pásu musí probíhat v přímce;
- 1.5.3 když pás probíhá od uživatele přímo k navíječi připevněnému k nosné konstrukci vozidla nebo sedadla bez prostřednictví vodítka popruhu, považuje se za účinný kotevní úchyt pásu průsečík osy cívky k ukládání popruhu s rovinou procházející střednicí popruhu na cívce;
- 1.6 „*sedadlem*“ se rozumí nosná konstrukce, která může, ale nemusí být nedílnou součástí konstrukce vozidla a zahrnuje i výplně včetně čalounění, a poskytuje místo k sedění jedné dospělé osobě. Tento výraz zahrnuje jak jednotlivé sedadlo, tak část lavicového sedadla odpovídající jednomu místu k sedění;
- 1.6.1 „*předním sedadlem cestujícího*“ se rozumí každé sedadlo, u něhož ,nejvíce vpředu se nalézající H-bod‘ je před svislou příčnou rovinou procházející R-bodem řidiče nebo je v této rovině.
- 1.7 „*lavicovým sedadlem*“ se rozumí úplná nosná konstrukce s čalouněním poskytující nejméně dvě místa k sedění pro dospělé osoby;

- 1.8 „*skupinou sedadel*“ se rozumí buď sedadlo lavicového typu, nebo sedadla oddělená, avšak uspořádaná vedle sebe (tj. tak, že nejpřednější kotevní úchyty jednoho sedadla jsou v jedné řadě s nejjadnějšími kotevními úchyty jiného sedadla nebo před nimi a v jedné řadě s nejpřednějšími kotevními úchyty jiného sedadla nebo za nimi) a poskytující jedno nebo více míst k sedění pro dospělé;
- 1.10 „*typem sedadla*“ se rozumí kategorie sedadel, která se navzájem neliší v takových rysech, jako jsou:
- 1.10.1 tvar, rozměry a materiály kostry sedadla;
- 1.10.2 typy a rozměry seřizovacích a všech zajišťovacích systémů;
- 1.10.3 typy a rozměry kotevních úchytů pásů na sedadlech, ukotvení sedadel a odpovídajících součástí nosné konstrukce vozidla;
- 1.11 „*ukotvením sedadla*“ se rozumí systém součástí sedadla zajišťujících jeho připevnění k nosné konstrukci vozidla včetně odpovídajících součástí nosné konstrukce vozidla;
- 1.12 „*seřizovacím systémem*“ se rozumí zařízení, jímž se části sedadla mohou nastavit do polohy vyhovující tvaru těla sedící osoby. Toto zařízení může zvláště dovolovat:
- 1.12.1 podélný posuv,
- 1.12.2 svislý posuv,
- 1.12.3 úhlový posuv;
- 1.13 „*odklápěcím systémem*“ se rozumí zařízení umožňující, aby sedadlo nebo některé jeho součásti byly bez jakékoliv pevné mezipolohy přesunuty nebo natočeny a tím byl usnadněn přístup cestujících;
- 1.14 „*zajišťovacím systémem*“ se rozumí zařízení, které drží sedadlo nebo jeho části v jakékoliv provozní poloze a zahrnuje i mechanismy zajišťující opěradlo vůči sedadlu a sedadlo vůči vozidlu;
- 1.15 „*vztažnou zónou*“ se rozumí prostor mezi dvěma svislými rovinami vzdálenými od sebe 400 mm, ležícími symetricky k H-bodu a definovanými rotací kulové hlavičky měřicího přístroje podle popisu v příloze II směrnice 74/60/EHS ze svislé do vodorovné polohy. Přístroj se umístí podle popisu v uvedené příloze a nastaví se na maximální délku 840 mm.

2 ŽÁDOST O EHS SCHVÁLENÍ TYPU

- 2.1 Žádost o schválení typu podle čl. 3 odst. 4 směrnice 70/156/EHS pro typ vozidla z hlediska kotevních úchytů bezpečnostních pásů podává výrobce vozidla.
- 2.2 Vzor informačního dokumentu je uveden v dodatku 3.
- 2.3 Výrobce musí předložit technické zkušební buď vozidlo reprezentující typ vozidla, který se má schvalovat, nebo části vozidla považované technickou zkušební za podstatné pro zkoušky kotevních úchytů bezpečnostních pásů.

3 UDĚLENÍ ES SCHVÁLENÍ TYPU

- 3.1 Jestliže jsou splněny příslušné požadavky, udělí se ES schválení typu podle čl. 4 odst. 3 a popřípadě čl. 4 odst. 4 směrnice 70/156/EHS.
- 3.2 Vzor certifikátu EHS schválení typu je v dodatku 4.
- 3.3 Pro každý schválený typ vozidla se přidělí číslo schválení podle přílohy VII směrnice 70/156/EHS. Tentýž členský stát nesmí přidělit totéž číslo pro jiný typ vozidla.

4. SPECIFIKACE

4.1 Definice (viz příloha II)

4.1.1 „*H-bodem*“ se rozumí vztažný bod definovaný v bodu 1.1 přílohy III ke směrnici 77/649/EHS, který musí být stanoven postupem popsáním v uvedené směrnici.

4.1.1.1 „*H'-bodem*“ se rozumí vztažný bod odpovídající H-bodu podle definice bodu 4.1.1 a stanoví se pro všechny normální polohy, v nichž je sedadlo používáno.

4.1.1.2 „*R-bodem*“ se rozumí vztažný bod sedadla definovaný v bodu 1.2 přílohy III ke směrnici 77/649/EHS.

4.1.2 „*Vztažnou přímkou*“ se rozumí přímka definovaná v bodu 3.4 přílohy ke směrnici 77/649/EHS.

4.1.3 „*Bodem L₁ a bodem L₂*“ se rozumějí dolní účinné kotevní úchyty.

4.1.4 „*C-bodem*“ se rozumí bod umístěný 450 mm svisle nad R-bodem. Avšak není-li vzdálenost S definovaná v bodu 4.1.6 menší než 280 mm a je-li výrobcem zvolena alternativní rovnice $BR = 280 \text{ mm} + 0,8 S$ specifikovaná v bodu 4.4.4.3, je svislá vzdálenost mezi C a R 500 mm.

4.1.5 „*Úhlem α_1 a úhlem α_2* “ se rozumějí úhly mezi vodorovnou rovinou a rovinami kolnými na podélnou střední rovinu vozidla a procházejícími H'-bodem, L₁-bodem a L₂-bodem.

4.1.6 „*Vzdáleností S*“ se rozumí vzdálenost v mm oddělující účinný horní kotevní úchyt od vztažné roviny P, která je rovnoběžná s podélnou rovinou souměrnosti vozidla a je definována takto:

4.1.6.1 Je-li místo k sedění dostatečně určeno tvarem sedadla, je rovinou P střední rovina tohoto sedadla;

4.1.6.2 není-li místo k sedění dostatečně určeno:

4.1.6.2.1 je rovinou P pro sedadlo řidiče svislá rovina rovnoběžná s podélnou střední rovinou vozidla, která prochází středem volantů, a pokud je volant seřiditelný, pak v jeho střední poloze a uvnitř roviny věnce volantů,

4.1.6.2.2 je rovinou P pro sedadlo předního krajního cestujícího rovina souměrná s rovinou P řidiče,

4.1.6.2.3 rovinu P pro zadní krajní místa k sedění stanovuje výrobce pod podmínkou, že jsou zachovány tyto mezní hodnoty vzdálenosti A mezi podélnou střední rovinou vozidla a rovinou P:

$A \geq 200 \text{ mm}$, je-li lavicové sedadlo projektováno pro pouze dva cestující,

$A \geq 300 \text{ mm}$, je-li lavicové sedadlo projektováno pro více než dva cestující.

4.2 Všeobecné specifikace

4.2.1 Kotevní úchyty bezpečnostních pásů musí být navrženy, vyrobeny a namontovány tak, aby

4.2.1.1 dovolovaly montáž vhodného bezpečnostního pásu; kotevní úchyty krajních předních míst k sedění musí být vhodné pro montáž bezpečnostních pásů s navíječem a vodicím válečkem popruhu, zvláště s přihlédnutím k pevnostním vlastnostem kotevních úchytů, pokud výrobce nedodá vozidlo vybavené jinými typy bezpečnostních pásů, které již zahrnují navíječ; jestliže jsou kotevní úchyty vhodné jen pro určité typy bezpečnostních pásů, musí být tyto typy uvedeny ve formuláři stanoveném výše v bodu 3.1;

4.2.1.2 zmenšovaly na nejmenší možnou míru nebezpečí sklouznutí pásu, který je správně nasazen;

4.2.1.3 zmenšovaly na nejmenší možnou míru nebezpečí poškození popruhu stykem s ostrými tuhými částmi nosné konstrukce vozidla nebo sedadla.

4.2.2 U kotevních úchytnů zaujímajících různé polohy tak, aby dovolovaly nastupování osob do vozidla a upoutání cestujících, platí ustanovení této směrnice pro kotevní úchyty pásů v účinné zadržovací poloze.

4.3 Určení minimálního počtu kotevních úchytnů (viz dodatek 1)

4.3.1 Vozidla kategorií M₁, M₂ (třídy III nebo B), M₃ (třídy III nebo B) a N musí být vybavena kotevními úchyty bezpečnostních pásů splňujícími požadavky této směrnice.

4.3.2 Minimální počet kotevních úchytnů bezpečnostních pásů pro každé dopředu a dozadu směřující místo k sedění je stanoven v dodatku 1.

4.3.3 Avšak pro vnější místa k sedění - jiná než přední - u vozidel kategorie M₁, uvedená v dodatku 1 a označená znakem Ø, jsou připuštěny dva dolní kotevní úchyty tam, kde je průchod mezi sedadlem a nejbližší boční stěnou vozidla určený k průchodu cestujících k jiným částem vozidla. Prostor mezi sedadlem a boční stěnou se považuje za průchod, je-li vzdálenost mezi touto boční stěnou, se všemi dveřmi uzavřenými, a svislou podélnou rovinou procházející střednicí uvažovaného sedadla - měřená v poloze R-bodu a kolmo ke střední podélné rovině vozidla - větší než 500 mm.

4.3.4 Pro přední střední místa k sedění uvedená v dodatku 1 a označená značkou * se považují za dostačující dva dolní kotevní úchyty, jestliže je čelní sklo umístěno vně vztažné zóny definované v příloze II ke směrnici 74/60/EHS. Jestliže je čelní sklo uvnitř této vztažné zóny, vyžadují se tři kotevní úchyty.

Ve vztahu ke kotevním úchytnům pásů se považuje čelní sklo za část vztažné plochy, pokud může přijít do statického kontaktu s kulovou hlavicí měřidla podle metody popsané v příloze II ke směrnici 74/60/EHS.

4.3.5 Pro všechna místa k sedění uvedená v dodatku 1 a označená znakem # musí být každé nechráněné místo k sedění, jak je definováno v bodu 4.3.6, vybaveno dvěma dolními kotevními úchyty.

4.3.6 ‚Nechráněným místem k sedění‘ se rozumí takové místo, kde není žádná ‚ochranná přepážka‘ před sedadlem v mezích takto definovaného prostoru:

- mezi dvěma vodorovnými rovinami, z nichž jedna prochází H-bodem a druhá 400 mm nad ním,
- mezi dvěma svislými podélnými rovinami, které jsou symetrické k H-bodu a jsou od sebe vzdáleny 400 mm,
- za příčnou svislou rovinou ve vzdálenosti 1,3 m od H-bodu.

Pro účely tohoto požadavku se ‚ochrannou přepážkou‘ rozumí plocha vhodné pevnosti nevykazující žádná přerušování, takže při geometrickém průmětu koule průměru 165 mm v podélném vodorovném směru jdoucím kterýmkoliv bodem výše definovaného prostoru a středem koule není nikde v ochranné přepážce žádný otvor, jímž by geometrický průmět koule prošel.

Sedadlo se považuje za ‚nechráněné místo k sedění‘ jestliže ochranná přepážka má v mezích výše definovaného prostoru celkovou plochu menší než 800 cm².

4.3.7 Každé místo k sedění označené značkou ☼ musí mít tři kotevní úchyty, pokud není splněna jedna z následujících podmínek:

- přímo před ním je sedadlo nebo jiná část vozidla, která vyhovuje bodu 3.5 dodatku 1 přílohy III směrnice 74/408/EHS, nebo

- ve vztažné zóně není žádná část vozidla nebo se nemůže dostat do této oblasti za pohybu vozidla, nebo
- části vozidla v uvedené zóně vyhovují požadavkům na pohlcování energie podle dodatku 6 přílohy III ke směrnici 74/408/EHS;

v těchto případech smějí být provedeny jen dva kotevní úchyty.

- 4.3.8 Pro sedadla určená k použití jen ve stojícím vozidle a dále pro všechna sedadla každého vozidla, na které se nevztahují body 4.3.1 až 4.3.5, se nevyžadují žádné kotevní úchyty bezpečnostních pásů. Je-li vozidlo vybaveno kotevními úchyty pro tato sedadla, musí tyto kotevní úchyty splňovat požadavky této směrnice. Avšak kotevní úchyty určené k použití výlučně ve spojení s pásem pro zdravotně postiženou osobu anebo s jiným zádržným systémem uvedeným v článku 2a směrnice Rady 77/541/EHS ze dne 28. června 1977 o sblížení právních předpisů členských států týkajících se bezpečnostních pásů a zádržných systémů motorových vozidel (*) nemusí splňovat požadavky této směrnice, pokud byly navrženy a zkonstruovány podle vnitrostátních právních požadavků s cílem v praxi zabezpečit maximální úroveň bezpečnosti.
- 4.3.9 U horního podlaží dvoupodlažního vozidla se požadavky na přední střední místa k sedění použijí i na přední vnější místa k sedění.
- 4.3.10 U sedadel, která mohou být, když vozidlo stojí, otočena nebo přemístěna do jiné polohy, se požadavky bodu 4.3.1 podle této směrnice vztahují jen na ty orientace sedadla, které jsou určeny pro běžné použití při provozu vozidla na silnici. V informačním dokumentu musí být o této věci uvedena poznámka.

4.4 Umístění kotevních úchytů pásů

4.4.1 Umístění kotevních úchytů stanovených v bodu 4.3 musí splňovat následující požadavky.

4.4.2 Všeobecně

4.4.2.1 Kotevní úchyty kteréhokoliv pásu mohou být všechny umístěny na nosné konstrukci vozidla nebo sedadla nebo na kterékoliv jiné části vozidla, nebo mohou být rozptýleně rozmístěny v kombinaci uvedených možností.

4.4.2.2 Téhož kotevního úchytu se může použít k připevnění konců dvou přilehlých bezpečnostních pásů za předpokladu, že jsou splněny požadavky zkoušky.

4.4.3 Umístění dolních účinných kotevních úchytů (viz dodatek 2)

4.4.3.1 Přední sedadla vozidel kategorie M₁

U motorových vozidel kategorie M₁ musí mít úhel α_1 (na opačné straně, než je spona) velikost 30° až 80° a úhel α_2 (na straně spony) musí mít velikost 45° až 80°. Oba požadavky na úhel platí pro všechny normální provozní polohy předních sedadel. Kde je alespoň jeden z úhlů α_1 a α_2 konstantní za všech normálních poloh používání, musí být jeho velikost $(60 \pm 10)^\circ$.

U seřiditelných sedadel se seřizovacím zařízením, jak je popsáno v bodu 1.12, s úhlem sklonu opěradla menším než 20° (viz příloha III obr. 1), může být úhel α_1 menší než minimální výše specifikovaná hodnota (30°), za podmínky, že nebude menší než 20° v žádné z normálních poloh používání.

(*) Úř. věst. L 220, 29.8.1977, s. 95. Směrnice naposledy pozměněná aktem o přistoupení z roku 2003.

4.4.3.2 Zadní sedadla vozidel kategorie M_1

U motorových vozidel kategorie M_1 musí mít úhly α_1 a α_2 velikost 30° až 80° u všech zadních sedadel. Jsou-li zadní sedadla seřiditelná, platí výše uvedené velikosti úhlů pro všechny normální provozní polohy.

4.4.3.3 Přední sedadla vozidel kategorií jiných než M_1

U motorových vozidel kategorií jiných než M_1 musí mít úhly α_1 a α_2 velikost 30° až 80° pro všechny normální provozní polohy předních sedadel. Když v případě předních sedadel vozidel s maximální hmotností nepřesahující 3,5t je alespoň jeden z úhlů α_1 a α_2 konstantní za všech normálních poloh používání, musí mít hodnotu $(60 \pm 10)^\circ$.

4.4.3.4 Zadní sedadla a zvláštní přední nebo zadní sedadla vozidla kategorií jiných než M_1

U vozidel kategorií jiných než M_1 u:

- lavicových sedadel,
- seřiditelných sedadel (předních a zadních) se seřizovacím zařízením, jak je popsáno v odst. 1.12, s úhlem opěradla menším než 20° (viz příloha III obr. 1), a
- jiných zadních sedadel,

mohou mít úhly α_1 a α_2 velikost 20° až 80° v kterékoliv normální poloze používání. Když v případě předních sedadel vozidel s maximální hmotností nepřesahující 3,5t je alespoň jeden z úhlů α_1 a α_2 konstantní za všech normálních poloh používání, musí mít hodnotu $(60 \pm 10)^\circ$.

U sedadel jiných než předních ve vozidlech kategorií M_2 a M_3 musí mít úhly α_1 a α_2 velikost 45° až 90° pro všechny normální polohy použití.

4.4.3.5 Vzdálenost mezi oběma svislými rovinami rovnoběžnými s podélnou střední rovinou vozidla, z nichž každá prochází jedním z obou účinných dolních kotevnických úchytů L_1 a L_2 téhož pásu, nesmí být menší než 350 mm.

Podélná střední rovina sedadla musí procházet mezi body L_1 a L_2 a musí být od těchto bodů vzdálena nejméně 120 mm.

4.4.4 *Umístění účinných horních úchytů pásů*4.4.4.1 Je-li užito vodítko popruhu nebo podobné zařízení, které ovlivňuje umístění účinného horního kotevního úchytu pásu, musí být toto umístění stanoveno obvyklou cestou s uvážením polohy kotevního úchytu, kdy podélná osa popruhu prochází bodem J_1 odvozeným postupně od R-bodu pomocí následujících tří úseků:

RZ: úsek vztažné přímky měřený směrem vzhůru od R-bodu a dlouhý 530 mm,

ZX: úsek kolmý na podélnou střední rovinu vozidla měřený od bodu Z ve směru ke kotevnímu úchytu a dlouhý 120 mm,

XJ₁: úsek kolmý na rovinu definovanou úseky RZ a ZX měřený směrem dopředu od bodu X a dlouhý 60 mm.

Bod J_2 je určen symetrií s bodem J_1 k podélné svislé rovině, která prochází v bodu 4.1.2 popsanou vztažnou přímkou figuríny umístěné na uvažovaném sedadle.

Když je použito dvoudveřové uspořádání pro přístup k předním a zadním sedadlům a horní kotevní úchyt je upevněn k sloupku B, musí být systém konstruován tak, aby neznemožňoval vstup do vozidla nebo výstup z něj.

- 4.4.4.2 Horní účinný kotevní úchyt musí ležet pod rovinou FN, která jde kolmo na podélnou střední rovinu sedadla a svírá s vztáznou přímkou úhel 65° . Úhel může být u zadních sedadel snížen na hodnotu 60° . Rovina FN musí být umístěna tak, aby vztáznou přímkou protínala v bodě D a aby platilo $DR = 315 \text{ mm} + 1,8 S$. Avšak je-li $S \leq 200 \text{ mm}$, je $DR = 675 \text{ mm}$.
- 4.4.4.3 Horní účinný kotevní úchyt musí ležet za rovinou FK, která jde kolmo na podélnou střední rovinu sedadla a svírá s vztáznou přímkou úhel 120° v bodu B tak, že $BR = 260 \text{ mm} + S$. Pro hodnoty $S \geq 280 \text{ mm}$ může výrobce použít podle své volby $BR = 260 \text{ mm} + 0,8 S$.
- 4.4.4.4 Hodnota S nesmí být menší než 140 mm .
- 4.4.4.5 Horní účinný kotevní úchyt musí být umístěn za svislou rovinou kolmou k podélné střední rovině vozidla a procházející R-bodem, jak je znázorněno v příloze III.
- 4.4.4.6 Horní účinný kotevní úchyt musí být umístěn nad vodorovnou rovinou procházející C-bodem definovaným v bodu 4.1.4.
- 4.4.4.7 Navíc k hornímu kotevnímu úchytu specifikovanému v bodu 4.3.1 mohou být provedeny další horní účinné kotevní úchyty, jestliže se splní jedna z následujících podmínek:
- 4.4.4.7.1 Doplnkové kotevní úchyty splňují požadavky bodů 4.4.4.1 až 4.4.4.6.
- 4.4.4.7.2 Doplnkové kotevní úchyty mohou být použity bez pomoci nástrojů, splňují požadavky uvedené v bodech 4.4.4.5 a 4.4.4.6 a jsou umístěny v jedné z oblastí odvozených z oblasti popsané na obrázku 1 přílohy III svislým posunutím této oblasti o 80 mm nahoru nebo dolů.
- 4.4.4.7.3 Kotevní úchyt (úchyty) je určen pro postrojový pás, vyhovuje požadavkům bodu 4.4.4.6, leží za příčnou rovinou, která prochází vztáznou přímkou, a je umístěn:
- 4.4.4.7.3.1 v případě jednotlivého kotevního úchytu uvnitř oblasti, která je společná dvěma prostorovým úhlům definovaným svislicemi pocházejícími body J_1 a J_2 , jež jsou popsány v bodu 4.4.4.1, přičemž vodorovné řezy těmito úhly jsou znázorněny na obrázku 2 přílohy III;
- 4.4.4.7.3.2 v případě dvou kotevních úchytů uvnitř kteréhokoliv vhodného z výše definovaných prostorových úhlů, za předpokladu, že každý kotevní úchyt je vzdálen nejvýše 50 mm od druhého kotevního úchytu, který má zrcadlově symetrickou polohu vzhledem k rovině P definované v bodu 4.1.6 pro uvažované sedadlo.

4.5 Rozměry závitových otvorů pro kotevní úchyty

- 4.5.1 Kotevní úchyt musí mít otvor se závitem $7/16'' \text{ } 20 \text{ UNF } 2\text{B}$ (palcová míra).
- 4.5.2 Je-li vozidlo výrobcem vybaveno bezpečnostními pásy, které jsou uchyceny ke všem předepsaným kotevním úchytům pro uvažované sedadlo, nemusí tyto kotevní úchyty splňovat požadavek bodu 4.5.1 za předpokladu, že splňují ostatní ustanovení této směrnice. Rovněž požadavek bodu 4.5.1 neplatí pro doplnkové kotevní úchyty, které splňují podmínku podle bodu 4.4.4.7.3.
- 4.5.3 Musí být možno odpojit bezpečnostní pás od kotevního úchytu bez jakéhokoliv poškození tohoto úchytu.

5. ZKOUŠKY

5.1 Všeobecně

- 5.1.1 V závislosti na ustanoveních bodu 5.2 a v souladu se žádostí výrobce:
- 5.1.1.1 zkoušky se mohou uskutečnit buď na karoserii vozidla, nebo na vybaveném vozidle;

- 5.1.1.2 Zkoušky mohou být omezeny na kotevní úchyty pouze jednoho sedadla nebo jedné skupiny sedadel za podmínky, že:
- příslušné kotevní úchyty mají stejné konstrukční vlastnosti jako kotevní úchyty ostatních sedadel nebo skupin sedadel; a
 - takové kotevní úchyty jsou namontovány zcela nebo zčásti na sedadle nebo na skupině sedadel a konstrukční vlastnosti sedadla nebo skupiny sedadel jsou stejné jako u ostatních sedadel nebo skupin sedadel;
- 5.1.1.3 okna a dveře mohou, ale nemusí být namontovány a mohou, ale nemusí být zavřené;
- 5.1.1.4 může být namontován jakýkoli prvek běžný pro typ vozidla a způsobilý zvýšit tuhost nosné části karoserie.
- 5.1.2 Sedadla musí být instalována a seřízena do polohy pro řízení nebo do polohy provozního užití zvolené technickou zkušebnou tak, aby tato poloha dávala nejnepříznivější podmínky s ohledem na namáhání systému. Poloha sedadel musí být zaznamenána v protokolu. Opěradlo sedadla s nastavitelným sklonem musí být zablokováno podle specifikace výrobce nebo, neexistuje-li žádná taková specifikace, v poloze odpovídající skutečnému úhlu opěradla co nejbližšímu 25° u vozidel kategorií M_1 a N_1 a úhlu 15° u vozidel všech ostatních kategorií.
- 5.2 Upevnění vozidla**
- 5.2.1 Způsob užitý k upevnění vozidla při zkoušce nesmí způsobit zpevnění kotevních úchyťů pásů a jejich okolí ani způsobit zmenšení normální deformace nosné části karoserie.
- 5.2.2 Upevňovací zařízení se považuje za vyhovující, jestliže nevyvolá žádný účinek v oblasti zahrnující celou šířku nosné části karoserie a jestliže vozidlo nebo jeho nosná část karoserie jsou opřeny nebo upevněny vpředu ve vzdálenosti nejméně 500 mm od zkoušeného kotevního úchyty a drženy nebo upevněny vzadu nejméně 300 mm od tohoto kotevního úchyty.
- 5.2.3 Doporučuje se uložit nosnou část karoserie na podpory přibližně pod osy kol nebo, není-li to možné, přibližně pod body upevnění závěsů kol.
- 5.2.4 Je-li použit zkušební postup jiný než uvedený v bodech 5.2.1 až 5.2.3 této směrnice, musí být podán důkaz, že je rovnocenný.
- 5.3 Všeobecné specifikace zkoušek**
- 5.3.1 Všechny kotevní úchyty bezpečnostních pásů téže skupiny sedadel se zkoušejí současně. Pokud jsou však obavy, že by nesymetrické zatížení sedadel a/nebo jejich ukotvení mohlo zavinit porušení, může se uskutečnit doplňující zkouška s nesymetrickým působením sil.
- 5.3.2 Musí se působit tažnou silou ve směru, který odpovídá poloze sedadla pod úhlem $(10 \pm 5)^\circ$ nad vodorovnou rovinou, v rovině rovnoběžné se střední podélnou rovinou vozidla.
- 5.3.3 Plného zatížení se musí dosáhnout v co možná nejkratším čase. Kotevní úchyty musí odolávat předepsanému zatížení po dobu nejméně 0,2 sekundy.
- 5.3.4 Napínací přípravky užívané při zkouškách popisovaných v bodu 5.4 jsou vyobrazeny v příloze III.
- 5.3.5 Kotevní úchyty pásů u sedadel vybavených horními kotevními úchyty pásů se zkoušejí za těchto podmínek:

5.3.5.1 Přední vnější sedadla:

Kotevní úchyty se podrobí zkoušce požadované v bodu 5.4.1, při níž se zatížení na ně přenáší přípravkem reprodukcí geometrii třibodového pásu a zahrnujícím vodící váleček nebo vodítko u horního kotevního úchytu a navíječe.

Jsou-li kromě kotevních úchytů předepsaných bodem 4.3 ve vozidle další kotevní úchyty, podrobí se tyto kotevní úchyty zkoušce specifikované v bodu 5.4.5, při které jsou na kotevní úchyty přenášeny síly prostřednictvím zařízení reprodukcí geometrii typu bezpečnostního pásu určeného k uchycení k těmto kotevním úchytům.

5.3.5.1.1 Není-li navíječ upevněn k předepsanému vnějšímu dolnímu kotevnímu úchytu nebo je-li upevněn k hornímu kotevnímu úchytu, musí být dolní kotevní úchyty rovněž podrobeny zkoušce předepsané v bodu 5.4.3.

5.3.5.1.2 V případech uvedených v bodu 5.3.5.1.1 se mohou zkoušky předepsané v bodech 5.4:1 a 5.4.3 provést na žádost výrobce na dvou různých karoseriích.

5.3.5.2 Zadní vnější sedadla a všechna střední sedadla:

Kotevní úchyty se podrobí zkoušce předepsané v bodu 5.4.2, při níž se zatížení na ně přenáší přípravkem reprodukcí geometrii třibodového bezpečnostního pásu bez navíječe, a zkoušce předepsané v bodu 5.4.3, při níž je zatížení na oba dolní kotevní úchyty přenášeno přípravkem reprodukcí geometrii břišního pásu. Obě zkoušky se na žádost výrobce mohou provádět na dvou různých karoseriích.

5.3.5.3 Když výrobce dodá své vozidlo s bezpečnostními pásy, mohou být odpovídající kotevní úchyty bezpečnostních pásů na žádost výrobce podrobeny pouze zkoušce, v níž jsou síly přenášeny na tyto úchyty prostřednictvím přípravku reprodukcí geometrii typu pásů, které se mají připojit k těmto kotevním úchytům.

5.3.6 Nejsou-li pro vnější a střední sedadla provedeny horní kotevní úchyty bezpečnostních pásů, musí být dolní kotevní úchyty podrobeny zkoušce předepsané v bodu 5.4.3, při které se přenášejí síly na tyto kotevní úchyty prostřednictvím přípravku reprodukcí geometrii břišního pásu.

5.3.7 Je-li vozidlo konstruováno tak, že připouští užití jiných zařízení, která nedovolují přímé připojení popruhů ke kotevním úchytům bez použití vodících válečků apod. nebo která vyžadují přídatné kotevní úchyty k úchytům uvedeným v bodu 4.3, musí být bezpečnostní pás nebo souprava lanek, vodících válečků apod. představující příslušenství bezpečnostního pásu připojeny pomocí odpovídajícího přípravku ke kotevním úchytům ve vozidle, které se podrobí zkouškám příslušným podle bodu 5.4.

5.3.8 Může se užít jiná zkušební metoda, než která je předepsána v bodu 5.3, musí se však prokázat její rovnocennost.

5.4 Zvláštní specifikace zkoušek

5.4.1 *Zkouška v sestavě třibodového pásu s navíječem a s vodítkem popruhu u horního kotevního úchytu*

5.4.1.1 Zvláštní vodící váleček nebo vodítko lana nebo popruhu potřebné k přenosu sil z tažného zařízení nebo vodící váleček nebo vodítko dodané výrobcem se namontují k hornímu kotevnímu úchytu.

5.4.1.2 U vozidel kategorií M₁ a N₁ se působí zkušební silou (1 350 ±20) daN na napínací přípravek (viz příloha III obr. 2) připevněný ke kotevním úchytům téhož pásu pomocí přípravku reprodukcí geometrii ramenního popruhu tohoto pásu.

- U vozidel kategorií M₂ a N₂ musí být zkušební síla (675 ±20) daN.
- U vozidel kategorií M₃ a N₃ musí být zkušební síla (450 ±20) daN.
- 5.4.1.3 U vozidel kategorií M₁ a N₁ se současně působí tažnou silou (1 350 ±20) daN na napínací přípravek (viz příloha III obr. 1) připojený ke dvěma dolním kotevním úchytnům.
- U vozidel kategorií M₂ a N₂ musí být zkušební síla (675 ±20) daN.
- U vozidel kategorií M₃ a N₃ musí být zkušební síla (450 ±20) daN.
- 5.4.2 *Zkouška v sestavě tříbodového pásu bez navíječe nebo s navíječem u horního kotevního úchyty*
- 5.4.2.1 U vozidel kategorií M₁ a N₁ se působí zkušební silou (1 350 ±20) daN na napínací přípravek (viz příloha III obr. 2) připevněný k hornímu kotevnímu úchyty a k protilehlému dolnímu kotevnímu úchyty téhož pásu pomocí navíječe připevněného k hornímu kotevnímu úchyty, je-li toto zařízení dodáváno výrobcem.
- U vozidel kategorií M₂ a N₂ musí být zkušební síla (675 ±20) daN.
- U vozidel kategorií M₃ a N₃ musí být zkušební síla (450 ±20) daN.
- 5.4.2.2 U vozidel kategorií M₁ a N₁ se současně působí tažnou silou (1 350 ±20) daN na napínací přípravek (viz příloha III obr. 1) připojený ke dvěma dolním kotevním úchytnům pásu.
- U vozidel kategorií M₂ a N₂ musí být zkušební síla (675 ±20) daN.
- U vozidel kategorií M₃ a N₃ musí být zkušební síla (450 ±20) daN.
- 5.4.3 *Zkouška v sestavě břišního pásu*
- U vozidel kategorií M₁ a N₁ se působí zkušební silou (2 225 ±20) daN na napínací přípravek (viz příloha III obr. 1) připojený ke dvěma dolním kotevním úchytnům.
- U vozidel kategorií M₂ a N₂ musí být zkušební síla (1 110 ±20) daN.
- U vozidel kategorií M₃ a N₃ musí být zkušební síla (740 ±20) daN.
- 5.4.4 *Zkouška kotevních úchytnů, které jsou všechny umístěny na nosné konstrukci sedadla, nebo které jsou rozptýleně rozmístěny na nosné konstrukci vozidla a nosné konstrukci sedadla*
- 5.4.4.1 Podle způsobu uspořádání se provede některá ze zkoušek předepsaných v bodech 5.4.1, 5.4.2, a 5.4.3, přičemž se zatížení u každého sedadla u každé skupiny sedadel zvýší o níže uvedenou sílu.
- 5.4.4.2 Síly uvedené v bodech 5.4.1, 5.4.2 a 5.4.3 se zvýší o sílu odpovídající dvacetinásobku hmotnosti úplného sedadla.
- U vozidel kategorií M₂ a N₂ musí tato síla odpovídat desetnásobku hmotnosti úplného sedadla; u vozidel kategorií M₃ a N₃ musí tato síla odpovídat 6,6násobku hmotnosti úplného sedadla.
- 5.4.5 *Zkouška v sestavě speciálního druhu pásu*
- 5.4.5.1 Na napínací přípravek (viz obrázek 2 přílohy IV) připevněný ke kotevním úchytnům téhož pásu se působí zkušební silou (1 350 ±20) daN pomocí přípravku reprodukcí geometrii ramenního popruhu tohoto pásu.
- 5.4.5.2 U vozidel kategorií M₁ a N₁ se současně působí tahovou silou (1 350 ±20) daN na napínací přípravek (viz příloha III obr. 3) připojený ke dvěma dolním kotevním úchytnům.
- U vozidel kategorií M₂ a N₂ musí být zkušební síla (675 ±20) daN.
- U vozidel kategorií M₃ a N₃ musí být zkušební síla (450 ±20) daN.

5.4.6 Zkouška u sedadel směřujících dozadu:

5.4.6.1 Kotevní úchyty se zkoušejí silami předepsanými v bodech 5.4.1, 5.4.2 nebo 5.4.3. V každém případě musí zkušební síla odpovídat silám předepsaným pro vozidla M₃ nebo N₃.

5.4.6.2 Zkušební síla směřuje dopředu ve vztahu k příslušnému místu k sedění podle postupu předepsaného v bodě 5.3.

5.5 Výsledky zkoušek

5.5.1 Všechny kotevní úchyty musí být schopny odolat namáhání při zkoušce uvedené v bodech 5.3 a 5.4. Lze připustit trvalou deformaci včetně částečného roztržení kotevního úchyty nebo jeho okolní oblasti za podmínky, že síla byla udržena po stanovenou dobu. V průběhu zkoušky musí být dodrženy minimální vzdálenosti dolních účinných kotevních úchyty specifikovaných v bodu 4.4.3.3 a požadavky bodů 4.4.4.6 a 4.4.4.7 pro horní účinné kotevní úchyty.

5.5.2 U vozidel, u nichž jsou použita taková zařízení, musí odklápěcí a zajišťovací systémy umožňující cestujícím na všech sedadlech výstup z vozidla být ještě ovladatelné ručně po ukončení působení tažné síly.

5.5.3 Po zkouškách se zaznamenají všechna poškození kotevních úchyty a nosných částí karoserie, na které působilo zatížení při zkouškách.

5.5.4 Jako výjimka nemusí horní kotevní úchyt namontovaný na jednom nebo více sedadlech vozidel kategorií M₂ nad 3,5 t a M₃, které splňují požadavky přílohy III směrnice 74/408/EHS, splňovat požadavky bodu 5.5.1 týkajícího se splnění bodu 4.4.4.6. Detaily tohoto sedadla (sedadel) se musí uvést v doplňku certifikátu schválení typu podle dodatku 4.

6. SHODNOST VÝROBY

6.1 Jako obecné pravidlo se k zajištění shodnosti výroby přijímají opatření podle ustanovení článku 10 směrnice 70/156/EHS.

6.2 Všeobecným pravidlem je, že tato ověření se omezují na měření rozměrů, avšak je-li to nutné, podrobí se vozidla zkouškám podle ustanovení bodu 5.

7. ÚPRAVA TYPU A ZMĚNY SCHVÁLENÍ TYPU

7.1 V případě úpravy typu schváleného podle této směrnice se použijí ustanovení článku 5 směrnice 70/156/EHS.

8. NÁVODY

Pro každé vozidlo shodné se schváleným typem musí výrobce uvést jasným způsobem v návodu k používání vozidla:

- umístění kotevních úchyty pásů,
- typy bezpečnostních pásů, pro které jsou kotevní úchyty určeny.

Dodatek 1

Minimální počet kotevních úchyťů

Kategorie vozidla	Místa k sedění směřující dopředu				Místa k sedění směřující dozadu
	Vnější		Střední		
	Přední	Ostatní	Přední	Ostatní	
M ₁	3	3 nebo 2 ∅	3 nebo 2 *	2	2
M ₂ ≤ 3,5 t	3	3	3	3	2
M ₃ & M ₂ > 3,5 t	3 ☼	3 nebo 2 ⚡	3 nebo 2 ⚡	3 nebo 2 ⚡	2
N ₁ , N ₂ & A ₃	3	2 nebo 0 #	3 nebo 2 *	2 nebo 0 #	–

Vysvětlivky k značkám:

- 2 dva dolní úchyty, které umožňují montáž bezpečnostního pásu typu B, nebo, když to požaduje příloha XV směrnice 77/541/EHS, typu Br, Br3, Br4m nebo Br4Nm.
- 3 dva dolní úchyty a jeden horní úchyt, které umožňují montáž bezpečnostního pásu typu A, nebo, když to požaduje příloha XV směrnice 77/541/EHS, typu Ar, Ar4m nebo Ar4Nm.
- ∅ vztahuje se k bodu 4.3.3 (jsou přípustné dva úchyty, pokud je sedadlo na kraji uličky).
- * vztahuje se k bodu 4.3.4 (jsou přípustné dva úchyty, pokud je čelní sklo mimo vztažnou zónu).
- # vztahuje se k bodu 4.3.5 a 4.3.6 (na exponovaných místech k sedění jsou požadovány dva úchyty).
- ⚡: vztahuje se k bodu 4.3.7 (jsou přípustné dva úchyty, pokud se ve vztažné zóně nic nenachází).
- ☼: Vztahuje se k bodu 4.3.10 (zvláštní ustanovení pro horní podlaží vozidla).

Dodatek 2

Umístění dolních kotevních úchytů – pouze požadavky na úhly

Sedadlo		M ₁	Jiná než M ₁
Přední #	na straně spony (α_2)	45° - 80°	30° - 80°
	na jiné straně, než je spona (α_1)	30° - 80°	30° - 80°
	konstantní úhel		
	lavicové sedadlo – na straně spony (α_2)	45° - 80°	20° - 80°
	lavicové sedadlo – na jiné straně, než je spona (α_1)	30° - 80°	20° - 80°
	seřiditelné sedadlo s úhlem opěradla sedadla < 20°	45° - 80° (α_2)* 20° - 80° (α_1)*	20° - 80°
Zadní #		30° - 80°	20° - 80° Ψ
Sklopné	Nevyžaduje se žádný kotevní úchyt. Pokud je na vozidle: viz požadavky na úhly pro přední a zadní sedadla.		

Poznámky:

- #: vnější a střední.
- *: je-li úhel konstantní, viz bod 4.4.3.1.
- Ψ : 45° - 90° u sedadel ve vozidlech M₂ a M₃.“

Dodatek 3

Informační dokument č....

podle přílohy I směrnice Rady 70/156/EHS¹ týkající se EHS schválení typu vozidla z hlediska kotevních úchyťů bezpečnostních pásů (76/115/EHS), naposledy pozměněné směrnicí ../../EHS.

Následující informace, přicházejí-li v úvahu, se spolu se soupisem obsahu dodávají trojmo.

Předkládají-li se výkresy, musí být kresleny ve vhodném měřítku na formátu A4 a musí být dostatečně podrobné nebo musí být na takový rozměr složeny. Předkládají-li se fotografie, musí zobrazovat dostatečně podrobně.

Mají-li systémy, konstrukční části nebo samostatné technické celky elektronické řízení, musí být dodány informace o jeho vlastnostech.

- 0. VŠEOBECNĚ
 - 0.1 Značka (obchodní název výrobce):.....
 - 0.2 Typ vozidla:.....
 - 0.3 Způsob označení typu, je-li uvedeno na vozidle^b
 - 0.3.1 Umístění označení:.....
 - 0.4 Kategorie vozidla^c:.....
 - 0.5 Název a adresa výrobce:.....
 - 0.8 Adresa (adresy) montážního závodu (závodů):.....
- 1. VŠEOBECNÉ KONSTRUKČNÍ VLASTNOSTI VOZIDLA
 - 1.1 Fotografie a/nebo výkresy představitele typu vozidla:.....
- 9. KAROSERIE
 - 9.10.3 Sedadla
 - 9.10.3.1 Počet:
 - 9.10.3.2 Umístění a uspořádání:.....
 - 9.10.3.2.1 Místa k sedění určená k užití pouze při stojícím vozidle
 - 9.10.3.3 Hmotnost:.....
 - 9.10.3.4 Vlastnosti: popis a výkresy:
 - 9.10.3.4.1 sedadel a jejich ukotvení:.....
 - 9.10.3.4.2 systému seřizování:.....
 - 9.10.3.4.3 odklápecích a zajišťovacích systémů:.....
 - 9.10.3.4.4 kotevních úchyťů pásů, jestliže jsou součástí konstrukce sedadla:.....
 - 9.10.3.6 Konstrukční úhel opěradla:

¹ Očíslování bodů a číselné a písmenné označení poznámek k bodům tohoto informačního dokumentu odpovídají těm, které jsou užity v příloze I směrnice 70/156/EHS (pozn. překl.: v jejím časově odpovídajícím znění). Body, které nesouvisí s účelem této směrnice, jsou vynechány.

- 9.10.3.6.1 sedadla řidiče:.....
- 9.10.3.6.2 všech ostatních míst k sedění:.....
- 9.10.3.7 Rozsah seřizování sedadel
- 9.10.3.7.1 sedadla řidiče:
- 9.10.3.7.2 všech ostatních míst k sedění:
- 9.13 Kotevní úchyty bezpečnostních pásů
- 9.13.1 Fotografie a/nebo výkresy karoserie s údaji o poloze a rozměrech skutečných a účinných kotevních úchytů, včetně R-bodů:
- 9.13.2 Výkresy kotevních úchytů pásů a částí karoserie vozidla, ke kterým jsou kotevní úchyty připojeny (s údajem o materiálu):
- 9.13.3 Označení typů* bezpečnostních pásů schválených pro montáž na kotevní úchyty, kterými je vozidlo vybaveno:

Řada	Sedadlo	Poloha kotevního úchytu	Umístění kotevního úchytu	
			Na karoserii vozidla	Na nosné konstrukci sedadla
První řada sedadel	Pravé sedadlo	Dolní vnější kotevní úchyt		
		Dolní vnitřní kotevní úchyt		
		Horní kotevní úchyt (úchyty)		
	Střední sedadlo	Dolní vnější kotevní úchyt		
		Dolní vnitřní kotevní úchyt		
		Horní kotevní úchyt (úchyty)		
	Levé sedadlo	Dolní vnější kotevní úchyt		
		Dolní vnitřní kotevní úchyt		
		Horní kotevní úchyt (úchyty)		
Druhá řada sedadel #	Pravé sedadlo	Dolní vnější kotevní úchyt		
		Dolní vnitřní kotevní úchyt		
		Horní kotevní úchyt (úchyty)		
	Střední sedadlo	Dolní vnější kotevní úchyt		
		Dolní vnitřní kotevní úchyt		
		Horní kotevní úchyt (úchyty)		
	Levé sedadlo	Dolní vnější kotevní úchyt		
		Dolní vnitřní kotevní úchyt		
		Horní kotevní úchyt (úchyty)		

Tabulku je možno podle potřeby rozšířit u vozidel s více než dvěma řadami sedadel, nebo pokud jsou v šířce vozidla více než 3 sedadla.

*Užijte značky přílohy III směrnice 77/541/EHS body 1.1.3 a 1.1.4. U pásů S uveďte provedení typu (typů).

9.13.4 Popis zvláštního typu bezpečnostního pásu, je-li kotevní úchyt umístěn na zádové opěře sedadla nebo má-li zařízení pro pohlcování energie:

Datum, složka

Dodatek 4

VZOR

(maximální formát: A4 (210 x 297 mm))

CERTIFIKÁT EHS SCHVÁLENÍ TYPU

Razítko správního orgánu

Sdělení o:

- schválení typu¹,
- rozšíření schválení typu¹,
- odmítnutí schválení typu¹,
- odejmutí schválení typu¹

vozidla/konstrukční části/samostatného technického celku¹ podle směrnice 76/115/EHS naposledy pozměněné směrnicí .../.../ES.

Číslo schválení typu:

Důvod rozšíření :

ČÁST I

- 0.1 Značka (obchodní název výrobce):
- 0.2 Typ a obchodní označení:
- 0.3 Způsob označení typu, je-li uvedeno na vozidle/konstrukční části/samostatném technickém celku^{1,2}:
- 0.3.1 Umístění tohoto označení:
- 0.4 Kategorie vozidla³:
- 0.5 Název a adresa výrobce:
- 0.7 U konstrukčních částí a samostatných technických celků umístění a způsob vyznačení značky EHS schválení typu:
- 0.8 Adresa montážního závodu (závodů):

ČÁST II

- 1. Doplňující informace (viz doplněk)
- 2. Technická zkušebna:
- 3. Datum zkušebního protokolu:
- 4. Číslo zkušebního protokolu:

¹Nehodící se škrtněte.

² Pokud způsob označení typu obsahuje znaky, které nejsou důležité pro popis typů vozidla, konstrukční části nebo samostatného technického celku, kterých se týká tento certifikát schválení typu, jsou takové znaky v dokumentaci nahrazeny znakem „?“ (např. ABC??123??).

³ Jak je definována v příloze II A ke směrnici 70/156/EHS.

5. Poznámky (připadají-li v úvahu) (viz doplněk)
6. Místo:
7. Datum:
8. Podpis:
9. Seznam schvalovací dokumentace, která je uložena u schvalovacího orgánu a která může být poskytnuta na vyžádání, je přiložen.

Doplňěk k certifikátu EHS schválení typu č.....

týkajícímu se schválení typu vozidla podle směrnice 76/115/EHS naposledy pozměněné směrnicí
../.../EHS

1. Doplnující informace

1.1 Kategorie vozidla:

1.2 Umístění kotevních úchytů a určených bezpečnostních pásů¹:

Řada	Sedadlo	Poloha kotevního úchytu	Umístění kotevního úchytu	
			Na karoserii vozidla	Na nosné konstrukci sedadla
První řada sedadel	Pravé Sedadlo	Dolní vnější kotevní úchyt		
		Dolní vnitřní kotevní úchyt		
		Horní kotevní úchyt (úchyty)		
	Střední Sedadlo	Dolní vnější kotevní úchyt		
Dolní vnitřní kotevní úchyt				
Horní kotevní úchyt (úchyty)				
Levé Sedadlo	Dolní vnější kotevní úchyt			
	Dolní vnitřní kotevní úchyt			
	Horní kotevní úchyt (úchyty)			
Druhá řada sedadel #	Pravé Sedadlo	Dolní vnější kotevní úchyt		
		Dolní vnitřní kotevní úchyt		
		Horní kotevní úchyt (úchyty)		
	Střední Sedadlo	Dolní vnější kotevní úchyt		
Dolní vnitřní kotevní úchyt				
Horní kotevní úchyt (úchyty)				
Levé Sedadlo	Dolní vnější kotevní úchyt			
	Dolní vnitřní kotevní úchyt			
	Horní kotevní úchyt (úchyty)			

Tabulku je možno podle potřeby rozšířit u vozidel s více než dvěma řadami sedadel, nebo pokud jsou v šířce vozidla více než 3 sedadla.

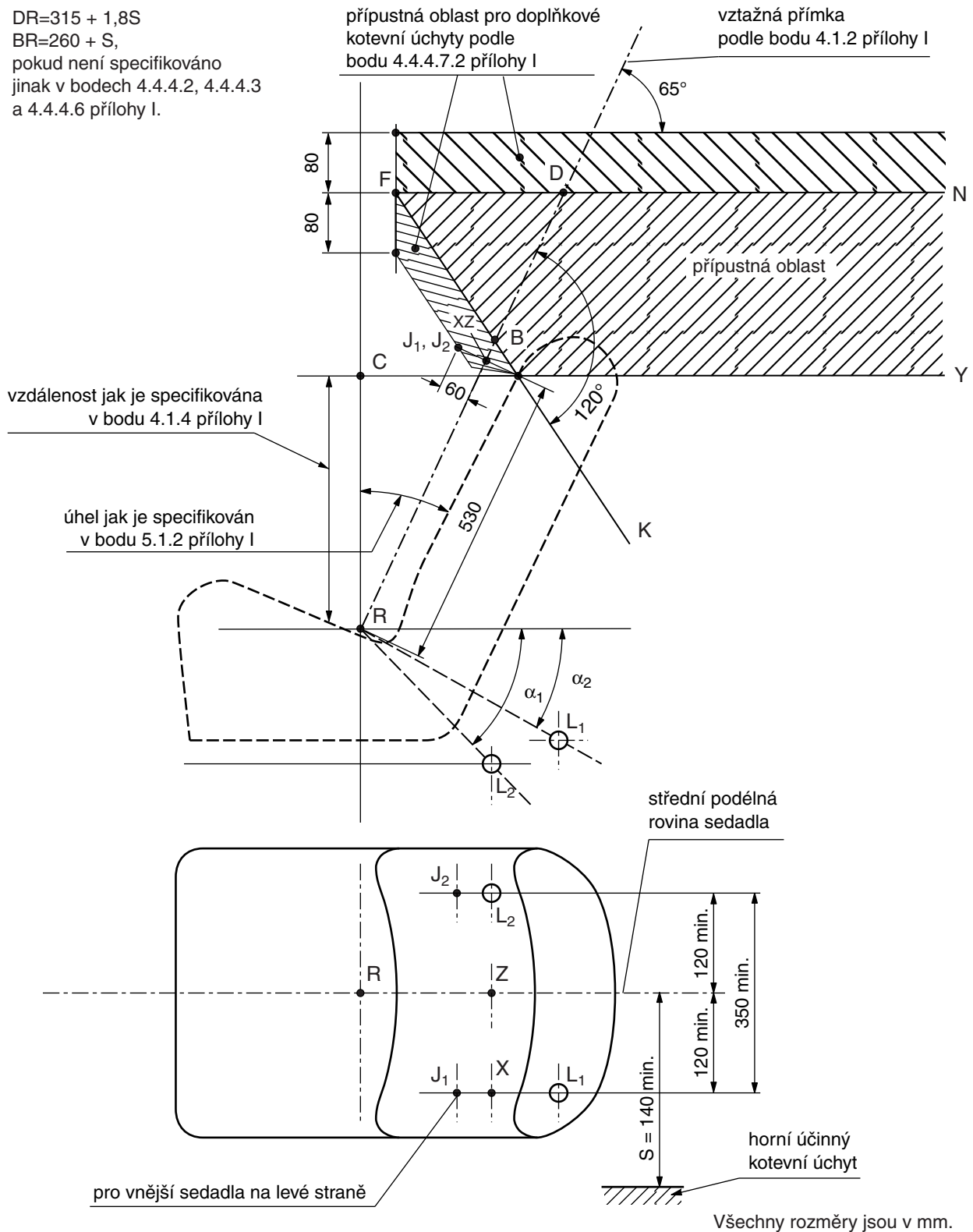
5. Poznámky:

¹ Užijte značky podle přílohy III směrnice 77/541/EHS body 1.1.3 a 1.1.4. U pásů S uveďte provedení typu.

PŘÍLOHA II UMÍSTĚNÍ ÚČINNÝCH KOTEVNÍCH ÚCHYTŮ BEZPEČNOSTNÍCH PÁSŮ

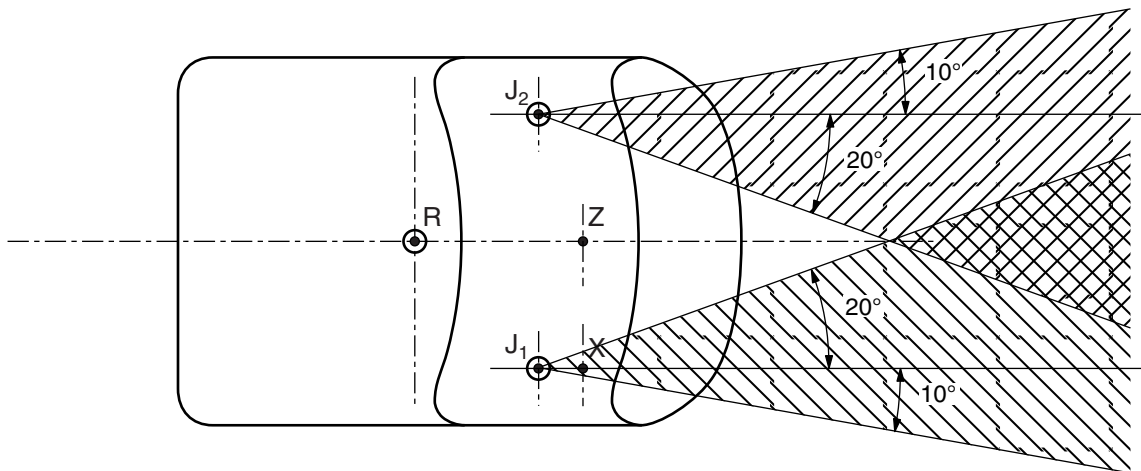
Obr. 1

DR=315 + 1,8S
BR=260 + S,
pokud není specifikováno
jinak v bodech 4.4.4.2, 4.4.4.3
a 4.4.4.6 přílohy I.



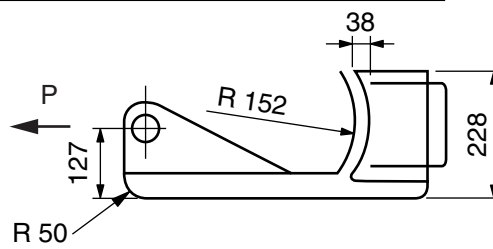
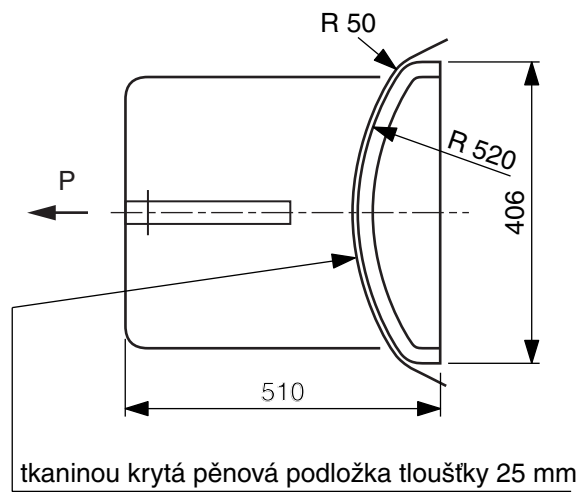
Obr. 2

Horní účinné kotevní úchyty podle bodu 4.4.4.7.3 přílohy

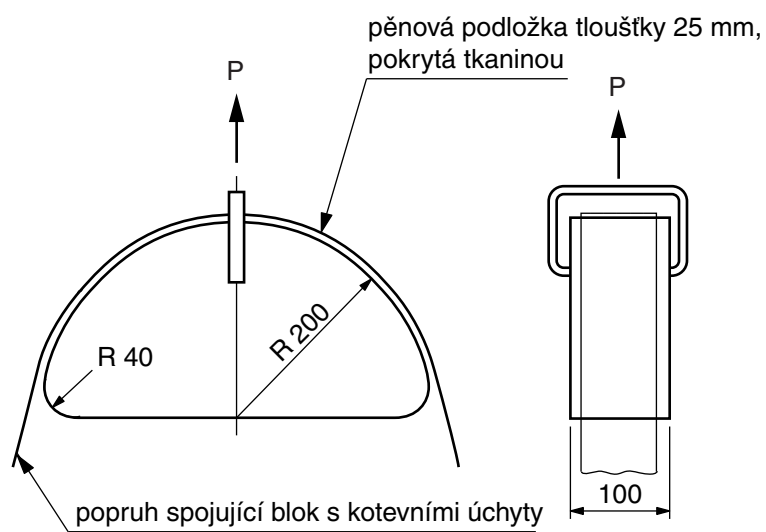


PŘÍLOHA III NAPÍNACÍ PŘÍPRAVEK

Obr. 1



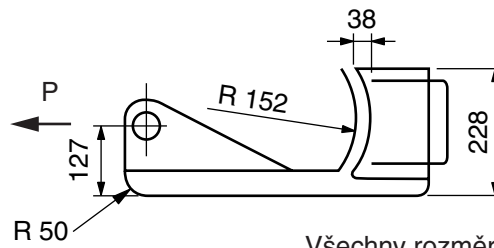
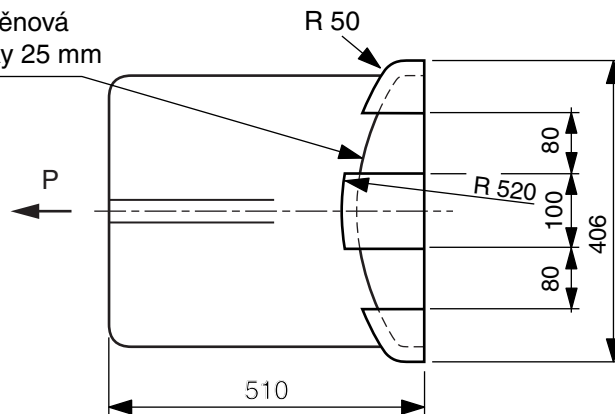
Obr. 2



Všechny rozměry jsou v milimetrech

Obr. 3

tkaninou krytá pěnová
podložka tloušťky 25 mm



Všechny rozměry jsou v milimetrech